

УДК 622.23.08

ПОВЫШЕНИЕ ЭФФЕКТИВНОСТИ ДЕЯТЕЛЬНОСТИ ГАИ г. ГОМЕЛЯ НА ОСНОВЕ WEB-СЕРВИСОВ

С.С. Судаков¹, С.А. Аземша¹, С.Ф. Маслович², В.Н. Галушко¹

¹Белорусский государственный университет транспорта, Гомель

²Гомельский государственный университет им. Ф. Скорины

INCREASE OF THE EFFICIENCY OF THE ROAD POLICE SERVICE OF THE CITY OF GOMEL ON THE BASIS OF WEB-SERVICES

S.S. Sudakov¹, S.A. Azemsha¹, S.F. Maslovich², V.N. Halushko¹

¹Belarusian State University of Transport, Gomel

²F. Scorina Gomel State University

Рассматриваются разработанные авторами web-сервисы, с помощью которых можно повысить эффективность работы службы ГАИ г. Гомеля.

Ключевые слова: web-приложение, web-сервис, служба ГАИ, эффективность.

The Web-services developed by the authors, with the help of which it is possible to increase the efficiency of the road police service in Gomel are considered.

Keywords: web-application, web-services, road police service, efficiency.

1 Постановка задачи

По заданию ГАИ г. Гомеля авторами был разработан сайт, включающий в себя следующие сервисы: ГИС-сервис, топографический анализ ДТП и мероприятий по повышению безопасности дорожного движения (БДД). Его основными целями являются повышение эффективности информирования граждан, снижение существующей нагрузки на сотрудников службы ГАИ, повышение безопасности дорожного движения. Данный сайт отличается оперативностью и масштабностью подачи информации, обратной online связью, а также удобным интерфейсом для донесения информации до широкого круга заинтересованных пользователей. Разработка является *актуальной*, так как на данный момент для г. Гомеля не существует отдельного сайта, обладающего информацией о структуре ГАИ, приеме обращений, правовому информированию, государственным услугам, статистике аварийности, экстренным ситуациям и другим направлениям деятельности. Информация сайта с доступным инструментарием также может быть использована как водителями, так и работниками ГАИ, дорожными, городскими службами в целях планирования и оценки качества проводимых мероприятий, анализа аварийности и мест концентрации ДТП.

При разработке и наполнении ресурса учитывались мнения специалистов по данному профилю, отечественный и зарубежный опыт – был произведен целевой анализ функционирующих сайтов службы ГАИ Беларуси, России, Армении, Грузии, Азербайджана, Польши, Сингапура и

других государств. В качестве инструментария разработки предлагается использовать современные средства создания web-приложений [1]–[3].

2 Описание работы web-сервиса

На основе полученного материала был сформирован информационный базис сайта, структура сайта представлена на рисунке 2.1.

В основе содержимого сайта лежат следующие разделы:

– структура ГАИ г. Гомеля, график работы подразделений, порядок приема граждан, руководство по вопросам, связанным с направлениями деятельности службы;

– сведения об административных процедурах, осуществляемых службой ГАИ: регистрация ТС (содержит необходимые документы, график проведения, стоимость услуг); экзаменационная деятельность (содержит требуемые документы для получения, восстановления, обмена водительского удостоверения, талона к нему, стоимость услуг); предоставление учебного автомобиля (мотоцикла), автодрома для сдачи практического экзамена;

– состояние безопасности и аварийности в г. Гомеле и Гомельской области;

– нормативно-правовая база в области БДД (права и обязанности участников ДД, нормативные акты в данной сфере, ответственность за нарушения ПДД);

– новости и проводимые акции в области БДД, осуществляемые мероприятия по совершенствованию организации движения.

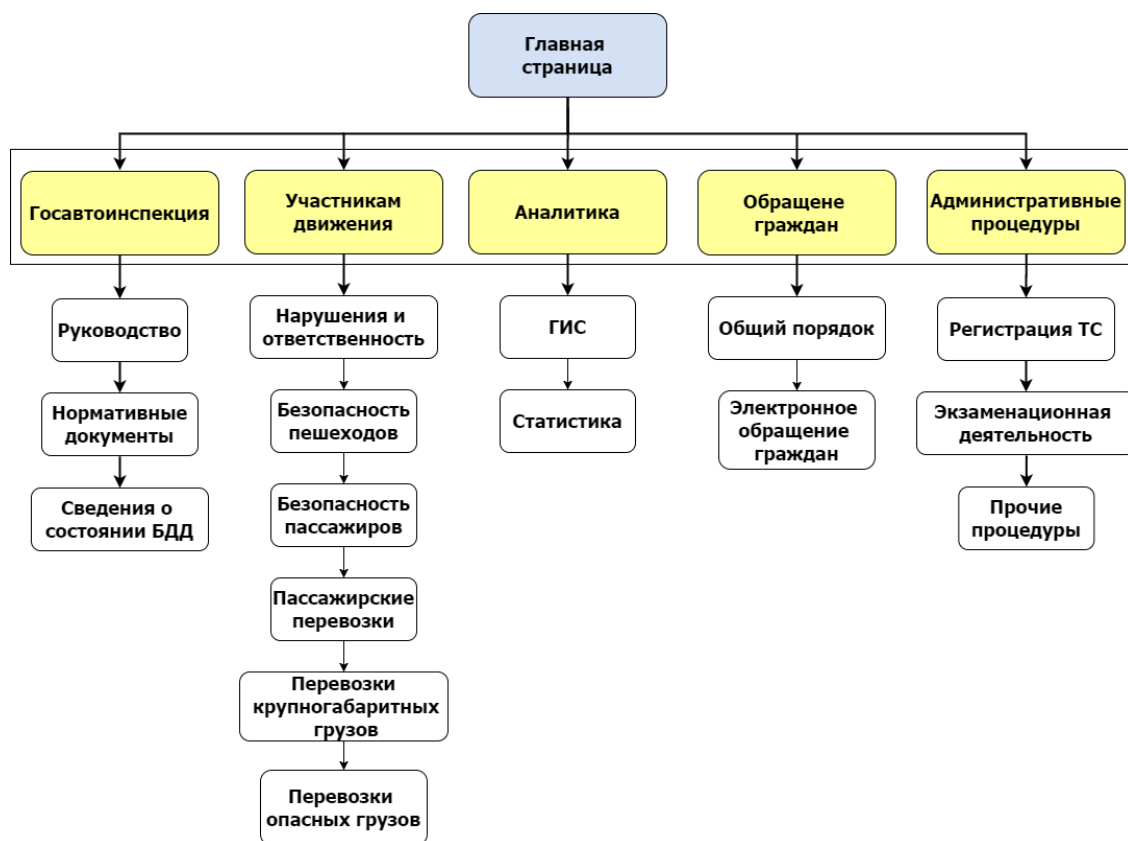


Рисунок 2.1 – Структура сайта

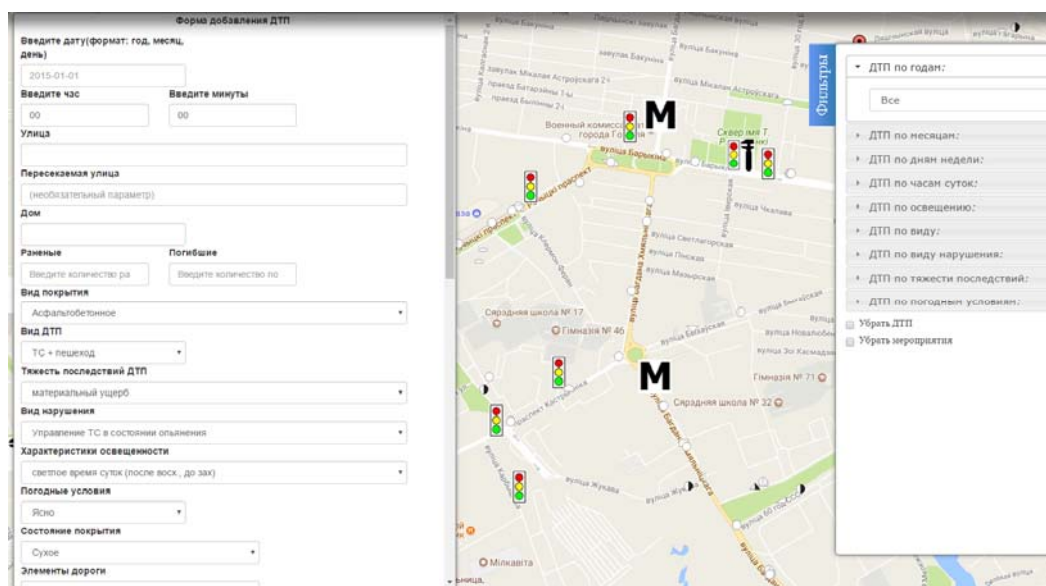


Рисунок 2.2 – Сервис ГИС ГАИ г. Гомеля

Раздел «Госавтоинспекция» включает в себя следующую информацию:

- график приема граждан руководством УГАИ Гомельского облисполкома;
- нормативно-правовые акты в сфере регулирования и организации ДД;
- суточные сводки о состоянии БДД в Гомельской области.

Раздел «Участникам движения» содержит общие сведения о правах, обязанностях и ответственности для различных участников дорожного движения, таких как: пешеходы; пассажиры; лица, осуществляющие пассажирские перевозки; лица, осуществляющие перевозки крупногабаритных грузов; лица, осуществляющие перевозки опасных грузов.

Также можно ознакомиться с информацией об ответственности за правонарушения в сфере дорожного движения.

Раздел «*Аналитика*» осуществляет связь с сервисом геоинформационной системы (ГИС) ГАИ (рисунок 2.2) [4]. Инструментарий позволяет пользователям ознакомиться с аварийностью в г. Гомеле на основании карточек учета ДТП, полученных в соответствующих службах ГАИ. Редактор добавления дорожных нарушений реализован различными способами внесения, редактирования и удаления объектов на карте.

Данное приложение сайта позволяет в достаточной мере оценить сложившуюся ситуацию и указать направления деятельности для ее урегулирования; показателем эффективного использования приложения может являться тенденция снижения количества ДТП и числа пострадавших в них людей; приложение должно стать основой для создания единой системы управления с целью мониторинга общих сведений об аварийности и по основным направлениям аварийности, анализа детского дорожно-транспортного травматизма, анализа мест концентрации ДТП.

Практическая значимость применения ГИС ГАИ состоит в повышении оперативности и обоснованности принимаемых решений, направленных на повышение БДД на основе использования современных информационных технологий. Применительно к деятельности подразделений ГАИ система решает следующие задачи: формируется единое информационно-аналитическое пространство показателей ситуации в сфере обеспечения безопасности дорожного движения; осуществляется мониторинг показателей аварийности, анализ причин, фактов, времени и мест совершения ДТП, а также характеристик участников происшествий; анализ мест концентрации ДТП на дорогах; моделирование и прогнозирование показателей БДД.

Раздел «*Обращение граждан*» предоставляет возможность связаться со структурой ГАИ Гомельской области и задать интересующие вопросы электронным способом. В подразделе «*Общий порядок*» приводится информация о графике работы подразделений УГАИ УВД Гомельского облисполкома и их контактная информация.

В разделе «*Административные процедуры*» предоставляется подробная информация о порядке проведения службой ГАИ административных процедур: регистрация транспортных средств; экзаменационная деятельность; дополнительные услуги гражданам и юридическим лицам.

В левой секции размещена ссылочная информация, позволяющая осуществить быстрый переход на нужную вкладку: о нарушениях и ответственности в области дорожного движения; о времени приема граждан в ГАИ УВД Гомельского облисполкома; ГИС службы ГАИ; Правила дорожного движения; электронное обращение.

Виджет «*Предложения по совершенствованию организации дорожного движения*» позволяет организовать взаимодействие граждан со службой ГАИ Гомельской области. С его помощью любой пользователь может сообщить о несоответствиях и нарушениях в сфере организации ДД.

Под информационным слайдером размещена новостная лента событий, в которой описываются прошедшие события, актуальные сведения в области дорожного движения.

Элемент «*Сообщить о нарушении ПДД*» позволяет гражданам проинформировать службу ГАИ о правонарушении в сфере дорожного движения с помощью заполнения соответствующей формы.

Заключение

Сайт уже размещен в сети и проходит предварительное рабочее тестирование. Внедрение сайта с расположенными на нем web-сервисами, позволит повысить эффективность информирования граждан, снизит существующую нагрузку на сотрудников службы ГАИ, повысит безопасность движения. Применение разработанного ресурса позволит сформировать информационно-аналитическое пространство со свободным доступом к материалам в сфере обеспечения безопасности дорожного движения. Информация сайта может быть использована как участниками дорожного движения, так и дорожными, городскими службами в целях анализа аварийности и мест концентрации ДТП; планирования, разработки, осуществления и оценки проводимых мероприятий по снижению аварийности. Применение возможностей сайта позволит значительно снизить существующую нагрузку на сотрудников службы ГАИ, тем самым повышая производительность и качество выполнения работы. Также необходимо отметить, что инструментарий приложения не имеет завершенной формы, так как может использоваться для других целей.

ЛИТЕРАТУРА

1. *Дакетт, Дж.* Основы веб-программирования с использованием HTML, XHTML и CSS / Дж. Дакетт. – Изд-во: «Эксмо», 2010. – 768 с.
2. *МакДональд, М.* Создание Web-сайтов. Основное руководство / М. МакДональд. – Изд-во: «Эксмо», 2010. – 767 с.
3. *Уильямс, Б.* WordPress для профессионалов / Б. Уильямс, Д. Дэмстра, Х. Стэрн. – Изд-во «Питер», 2014. – 464 с.
4. *Разработка сервиса фиксирования дорожных объектов на веб-картах* / А.А. Филиппов, С.Ф. Маслович, В.Н. Галушко, С.А. Аземша // Совершенствование организации дорожного движения и перевозок пассажиров и грузов: Сборник научных трудов Международной научно-практической конференции. – Минск, БНТУ, 2016. – С. 360–369.

Поступила в редакцию 10.07.17.